

Caractéristiques sociodémographiques, utilisation des services de santé et résultats de santé chez les mères et leurs enfants suivis à La Maison Bleue

Rina Lall¹, Natasha Odessa Grimard², Erin Hetherington¹, Andraea Van Hulst³, Jennifer Hille⁴

¹Département d'épidémiologie, biostatistique et santé au travail, Université McGill, Montréal, Canada ²École de médecine, Université McGill, Montréal, Canada ³Écoles des sciences infirmières Ingram, Université McGill, Montréal, Canada, ⁴La Maison Bleue, Montréal, Canada

Introduction

- Les personnes vivant en contexte de vulnérabilité (ex. situation financière ou migratoire précaire, violence, barrières linguistiques) sont souvent confrontées à de multiples obstacles pour accéder aux soins de santé.
- La Maison Bleue est un centre de périnatalité sociale sur quatre sites à Montréal qui offre des soins et services aux familles en situation de vulnérabilité de la grossesse jusqu'à ce que l'enfant ait 5 ans.
- La Maison Bleue vise à faciliter l'accès aux services de santé et aux services sociaux, briser l'isolement, et favoriser une expérience positive de la grossesse, de l'accouchement et de la parentalité.

Objectifs

Décrire la population maternelle et infantile desservie par La Maison Bleue:

- caractéristiques sociodémographiques
- issues de grossesse
- utilisation des services

Méthodologie

- Étude rétrospective de grossesses suivies à La Maison Bleue Côte-des-Neiges (n = 442) et Parc-Extension (n = 450) du 1er janvier 2016 au 31 décembre 2021
- Données extraites de la base de données Maison Bleue et d'un sous-échantillon aléatoire de dossiers médicaux (n = 380)
- Analyses descriptives

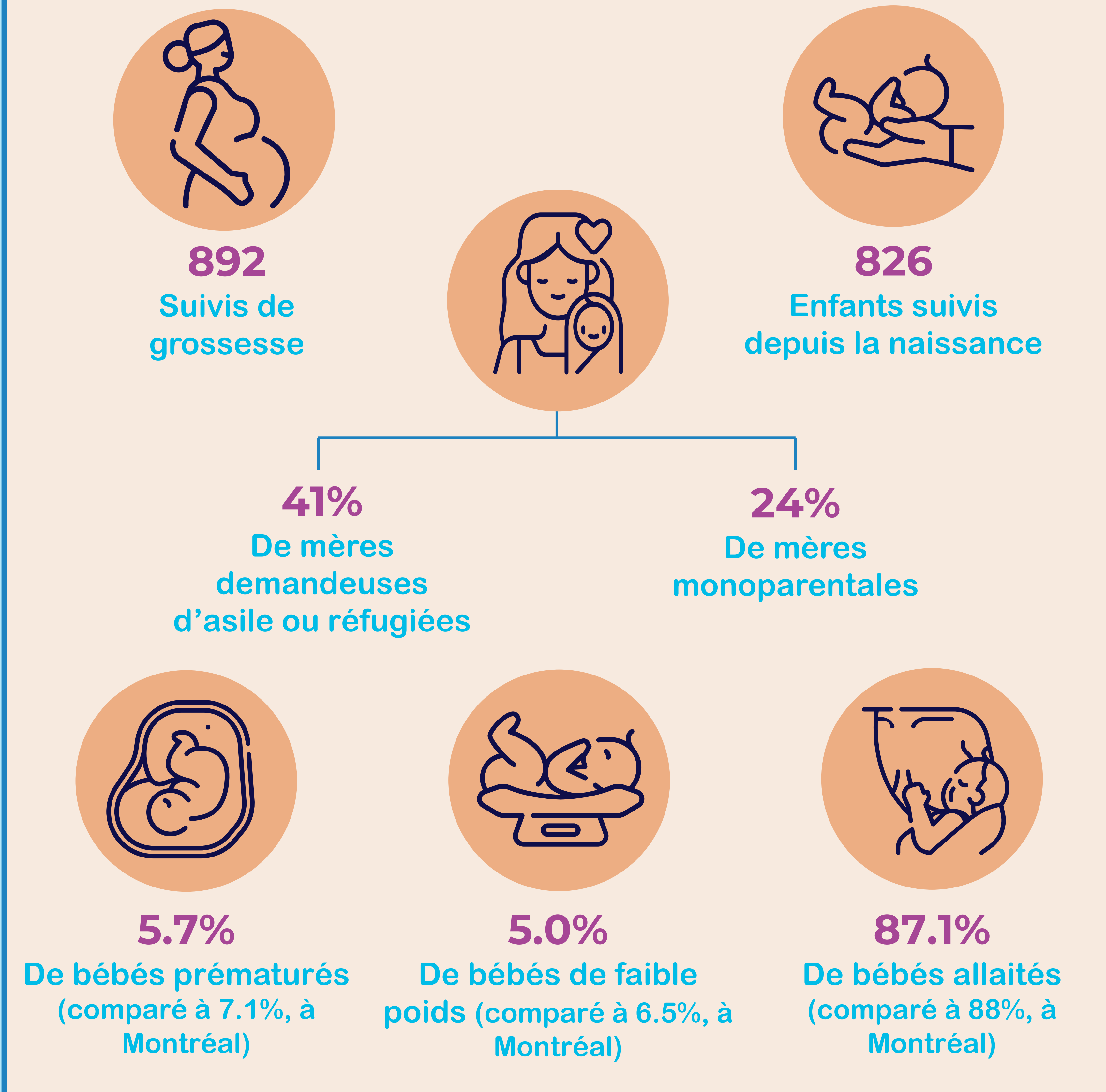
Résultats

Tableau 1: Caractéristiques sociodémographiques de la population maternelle desservie par La Maison Bleue (n = 748)

	n (%)
Âge maternel à la naissance - moyenne (ET)	30.18 (0.2)
Monoparentalité	
Monoparentale	177 (23.7)
Manquant	214 (28.6)
Assurance santé	
RAMQ*	287 (38.4)
PFSI†	260 (34.8)
Autre	15 (2.0)
Aucun	19 (2.5)
Manquant	167 (22.3)
Compétences en français et en anglais	
Français	225 (30.1)
Anglais	265 (35.4)
Aucune	113 (15.1)
Manquant	145 (19.4)
Statut d'immigration	
Citoyenne‡	59 (7.9)
Résidente permanente	114 (15.2)
Demandeuse d'asile/Réfugiée	304 (40.6)
Autre	89 (11.9)
Manquant	182 (24.3)

* Régie de l'assurance maladie du Québec
† Programme fédéral de santé intérimaire
‡ Comprend les mères nées au Canada et les mères immigrantes

Principaux Constats



Les facteurs de vulnérabilité les plus souvent identifiés



Tableau 2: Issues de grossesse parmi les patientes suivies à La Maison Bleue (n = 814)

	n (%)
Parité*	
Nullipare	95 (11.7)
Primipare	262 (32.2)
Multipare	419 (51.5)
Grossesse gémellaire	12 (1.5)
Type d'accouchement*	
Vaginal	497 (61.1)
Césarienne	261 (32.1)
AVAC†	25 (3.1)
Âge gestationnel à la naissance - moyenne (ET)	39.06 (0.1)
Prématuré	46 (5.7)
Poids à la naissance‡	
Moyenne (ET) - grammes	3299.51 (18.8)
Faible poids de naissance	40 (5.0)
Petit pour son âge gestationnel	95 (11.9)
Allaitement au congé	709 (87.1)

* Données manquantes correspondent à <5% du total
† Accouchement vaginal après césarienne
‡ Parmi les bébés nés d'une grossesse simple

Tableau 3: Utilisation des services de santé parmi les mères et leurs enfants suivis à La Maison Bleue (n = 380)

	Médiane (IQR)
Rendez-vous prénataux*	
Nombre de rendez-vous	12 (10 - 13)
Rendez-vous en postnatal	
Nombre de jours avant le 1 ^{er} rendez-vous	3 (2 - 4)
Visites routine pour l'enfant	n = 88
Nombre de visites pour les enfants suivis de 0 à 5 ans	9 (8 - 10)

* Parmi les grossesses avec un rendez-vous au premier trimestre.

Conclusion

La Maison Bleue suit des familles vivant en contexte de vulnérabilités. Le modèle de soins à La Maison Bleue permet à ses familles de recevoir des soins conformément aux recommandations et ce, avec des résultats de santé favorables.

Remerciements

Ce projet a été réalisé avec l'aide de Manon Lapierre, Élisabeth Sigouin, Dre. Vania Jimenez et Kathleen Rice. Merci aux patients et au personnel de La Maison Bleue pour leur confiance et leur expertise.



Centre intégré universitaire de santé et de services sociaux de l'Ouest-de-l'Île-de-Montréal

